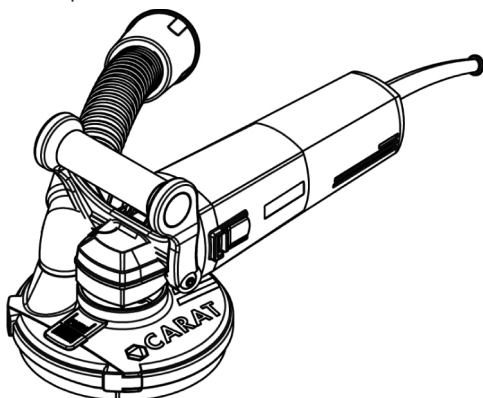


## BETONGSLIP

### Bruksanvisning och säkerhetsföreskrifter

Den elektriska apparaten är avsedd för torrslipning sandpapper, gradning och utjämning av material huvudsakligen av mineralämnena (som betong, sten, marmor och målningar). Apparaten lämpar sig vidare för avlägsnande av skyddsskikt, beläggningar och limrester. Den elektriska apparaten får endast användas i kombination med en utsugsanordning i dammklass M för att suga bort damm och skräp.



### Varning!

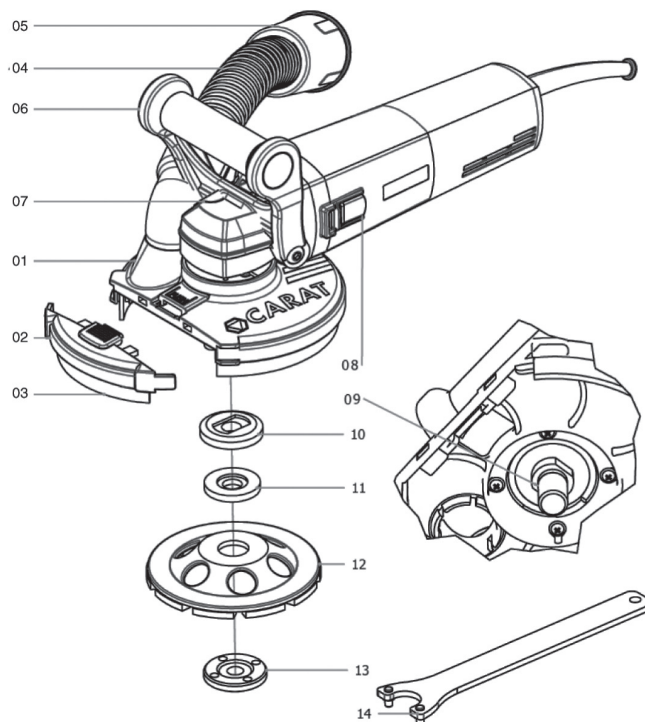
En felaktig betjäning kan medföra personskador eller skador på apparaten. Läs först säkerhetsföreskrifterna!

## SÄKERHETSFÖRESKRIFTER



- Använd alltid jordat vägguttag.
- Använd aldrig maskinen utan utsugsanordning. Använd en damsugar resp. utsugsanordning i dammklass M, som är avsedd för mineralämnena i kombination med dessa elektriska apparater.
- Säkerställ en god ventilation av arbetsplatsen.
- Förebygg personskador och olyckor som kan uppstå av vibrationer genom långtidspåverkan.
- Håll personer, barn och husdjur utanför maskinens räckvidd.
- Kontrollera diamantsliphuvudets fastsättning.
- Kontrollera om, spik, skruvar och liknande befinner sig på föremålet som ska bearbetas. Avlägsna i så fall dessa.
- Kontrollera maskinen visuellt avseende eventuella oåtkomligheter eller defekter.
- Kontrollera kontakten och strömkabeln för eventuella skador.
- Dra **aldrig** i strömkabeln för att lyfta maskinen.
- Håll alltid maskinen under arbetet med båda händerna.
- Vidrör aldrig diamantsliphuvudet, innan detta har svalnat.
- Lägg aldrig ner en elektrisk apparat innan de rörliga delarna fullständigt stannat.
- Låt aldrig elektriska apparater gå när du bär dem.
- Rengör regelbundet ventilationsöppningen på den elektriska apparaten.
- Använd inte apparaten i närheten av antändbara resp. brännbara material. Gnistor kan antända dess material.
- Utöva inget överdrivet tryck på maskinen.
- Led inte strömkabeln bakåt från maskinen.
- Använd **aldrig** maskinen om stickproppen och/eller kabeln är skadad.
- Använd om det krävs så kort förlängningskabel som möjligt minst 3 x 2,5 mm<sup>2</sup>. Rulla haspelvals helt från varandra.
- Dra ur stickproppen ur vägguttaget efter användning.

## 1. ANVÄNDARFUNKTIONER

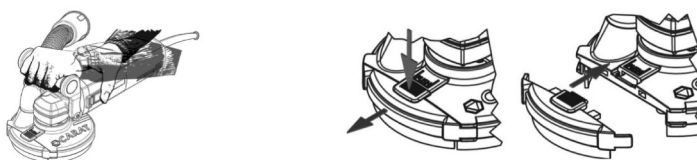


- |  |                              |
|--|------------------------------|
| 01 skydds- resp. utsugshuv                         | 08 PÅ/AV brytare             |
| 02 Avtagbar främre del på skydds- resp. utsugshuv. | 09 Utgående axel             |
| 03 Borstring                                       | 10 Upptagningskrans          |
| 04 Utsugnings slang                                | 11 Mellanfläns               |
| 05 Utsugningsanslutning                            | 12 Diamantsliphuvud          |
| 06 Extra handtag                                   | 13 Spännmutter               |
| 07 Låsknapp för utgående axel                      | 14 Camnyckel för spännmutter |

## 2. FÖRBEREDELSE FÖR ANVÄNDNING AV MASKINEN

- Sätt i stickproppen i vägguttaget.
- Kontrollera alltid att strömbrytaren är fullt funktionsduglig och går tillbaka i 0-läge när du trycker ner bakre delen av den.
- Undvik att verktyget glider av, fixera det med hjälp av fastspänningsanordningen.  
**Varning!** Diamantsliphuvudet måste vara korrekt monterat och kunna röra sig fritt. Använd inga skadande, icke runda eller vibrerande diamantsliphuvuden. Skadade diamantsliphuvuden kan gå sönder eller förorsaka personskador.
- Anslut maskinen till ett jordat uttag med en spänning som motsvarar spänningsspecifikationen på typetiketten.
- Kontrollera diamantsliphuvudet före användning. Låt diamantsliphuvudet löpa obelastat på prov i minst en minut.

## 3. ANVÄNDNING AV MASKINEN



- Anslut damsugaranordningen och sätt igång den.
- Tryck PÅ-/AV-knappen **08** på maskinen framåt.
- Håll fast maskinen med båda händerna.
- Håll maskinen över den yta som ska bearbetas och sätt igång den med hjälp av strömbrytaren.
- Låt diamantsliphuvudet komma upp i varv innan det kommer i kontakt med materialet.
- Rör maskinen med moderat tryck och i rörelseriktningen eller omväxlande i längs- och tvärriktning över ytan som ska bearbetas.
- Tryck på bakre delen av strömbrytaren för att stänga av maskinen, så att det ställer sig i läge AV.  
**Varning!** Om maskinens varvtal minskar under användning måste trycket minskas. Låt maskinen komma helt upp i varv igen innan du fortsätter med arbetet.

### **Avtagbar främre del**

**Tips!** Skydds- eller avtryckarkåpan har en avtagbar främre del, så att man även kan bearbeta exempelvis golvytor som gränisar till väggar.

**Varning!** Ta endast av främre delen i undantagsfall. Utan främre del är användaren inte längre fullständigt skyddad mot kringflygande materialflisor och roterande delar av maskinen.

**Varning!** Undvik noga all kontakt med diamantsliphuvudet. Om främre delen tas av ökar risken för att diamantsliphuvudet kommer i direktkontakt med lemmar, kläder eller med kablar och ledningar.

**Varning!** Dra alltid ur stickproppen ur uttaget innan du tar av eller sätter på främre delen av skydds- och avtryckarkåpan från maskinen!

- 1 Du tar av främre delen genom att röra den i pilens riktning, samtidigt som du trycker in låset.
- 2 Du kan montera tillbaka främre delen genom att trycka tillbaka den i läge.

## **4. EFTER ANVÄNDNING**

- 1 Dra ut stickproppen ur uttaget.
- 2 Koppla loss dammsugarenheten.
- 3 Rengör maskinen.