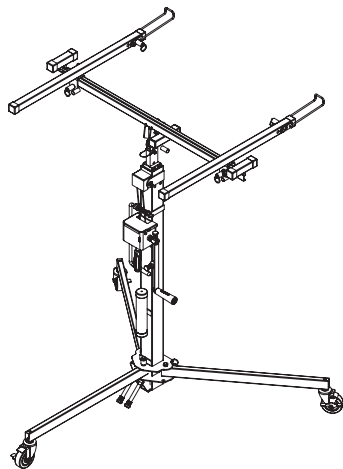


PODNOŚNIK DO PŁYT SUFITOWYCH

Przeznaczenie

Podnośnik służy wyłącznie podnoszeniu płyt sufitowych i nie można go wykorzystywać do innych celów. Podnośnik do płyt sufitowych nie jest ani dźwigiem osobowym, ani platformą roboczą i nie wolno go używać w ten sposób.

Maks. udźwig (13" L.C.) 70 kg



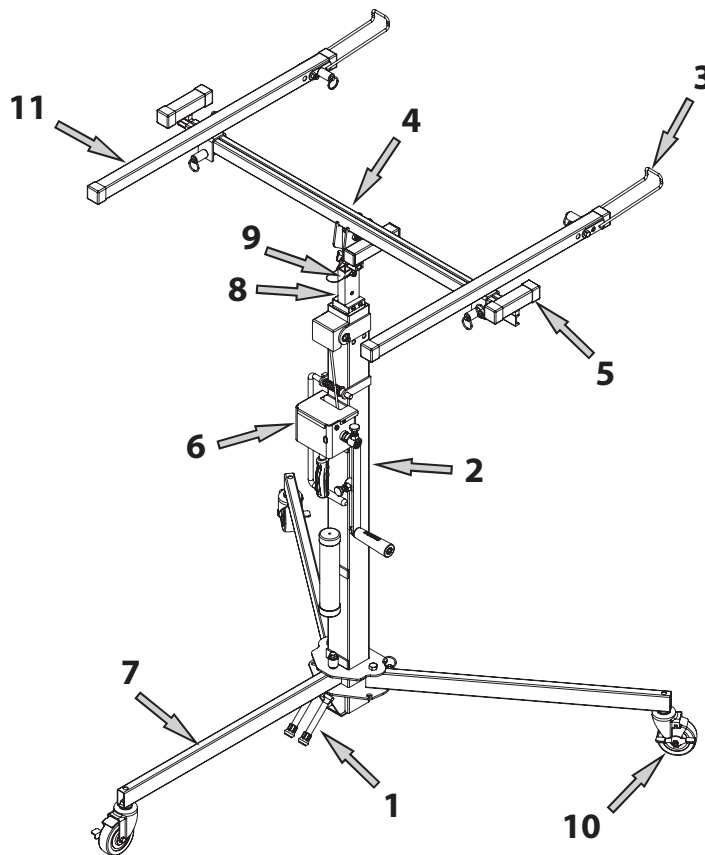
ZASADY BEZPIECZEŃSTWA



WAŻNE

- Należy uważnie przeczytać instrukcję obsługi przed przystąpieniem do użytkowania podnośnika. Pełne zrozumienie instrukcji obsługi jest wymogiem użytkowania urządzenia.
- Przed każdym użyciem należy sprawdzić linkę podnośnikową. Nie używać urządzenia, jeżeli kabel podnośnikowy jest postrzępiony, zużyty, przecięty, odbarwiony od gorąca lub w inny sposób uszkodzony.
- Ustawiać urządzenie tylko na twardym, równym podłożu. Obszar roboczy powinien być czysty i wolny od śmieci oraz gruzu.
- Przed podnoszeniem należy upewnić się, że ciężar jest równomiernie rozłożony. Nie używać urządzenia bez poprawnie zablokowanych nóg. **Nie przekraczać udźwigu nominalnego. Nigdy nie należy podnosić więcej niż jednej płyty gipsowo-kartonowej na raz.**
- Należy uważać na zawieszane przewody i inne przeszkody.
- Nie wolno używać urządzenia przy porywistym wietrze. Uniesiony przy silnym wietrze ładunek może spowodować przewrócenie się podnośnika i obrażenia u operatora.
- Nie wolno pozostawiać podnośnika z uniesionym ładunkiem bez nadzoru!
- Nie wolno używać podnośnika jako dźwigu osobowego! Nie stawać ani nie siadać na podnośniku!
- Nie wspinać się na maszt i nie obciążać go jednostronnie. Nie używać urządzenia jako podpory do postawienia lub podwieszenia drabiny, aby móc się na nią wspinać bądź ją unieść do góry.
- Nie korzystać z urządzenia na otwartym powietrzu podczas burzy, piorunów lub złej pogody.
- Należy nosić odpowiednią odzież. Należy zachować środki ostrożności i podczas korzystania z podnośnika nosić kask ochronny, obuwie ochronne i rękawice.

1. SCHEMAT PODNOŚNIKA



- | | |
|---|--------------------|
| 1. Hamulec bezpieczeństwa | 6. Wciągarka |
| 2. Maszt zewnętrzny (sztywna rama podnośnikowa) | 7. Podstawa |
| 3. Haki podtrzymujące ładunek | 8. Maszt pośredni |
| 4. Rama przechyłna | 9. Maszt górny |
| 5. Szyna podnośnikowa | 10. Kółko obrotowe |
| | 11. Ramię |

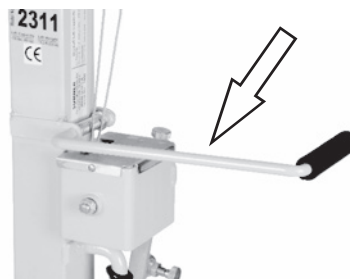
2. WSKAZÓWKI PRAKTYCZNE

Przed każdym użyciem

- Sprawdzić linkę(-i) podnośnikową(-e) pod kątem wystrzępień, pęknięć lub przegrzanych punktów. Nie wolno korzystać z podnośnika, jeśli zauważone zostaną jakiegokolwiek uszkodzenia.
- Upewnić się, że wciągarka pracuje swobodnie, a linki podnośnikowe na bębnie nie krzyżują się.
- Skontrolować ramę przechyłną, nogi, maszty i podstawę pod kątem wygiętych elementów.
- Upewnić się, że kółka obrotowe pracują płynnie.

Przeniesienie podnośnika do obszaru roboczego (bez obciążenia)

Przy konieczności przeniesienia podnośnika zwykle wystarczy ująć go za uchwyt i przetoczyć na całowych kołach do obszaru roboczego.



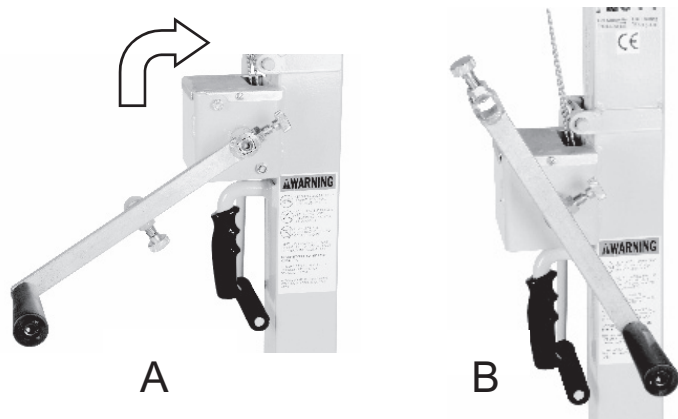
Przeniesienie podnośnika do obszaru roboczego (z obciążeniem)

UWAGA! Przy transporcie ładunku należy zamocować go do ramy przechyłnej, aby zapobiec jego przesuwaniu.

UWAGA! Przesuwanie urządzenia z podniesionym ładunkiem dozwolone jest wyłącznie na niewielkich odcinkach.

Chociaż najbezpieczniej jest przenosić urządzenie do obszaru roboczego bez obciążenia, to możliwe jest także transportowanie lekkich ładunków, pod warunkiem że przesuwane jest ono na obrotowych kółkach po płaskim podłożu. Przed przesunięciem urządzenia należy opuścić ładunek do najniższego położenia.

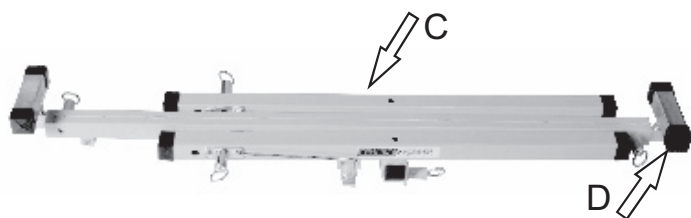
Podnoszenie i opuszczanie ładunków



Użyć wciągarki, aby podnieść lub obniżyć maszt do pożądanej pozycji. Pokręcić korbą zgodnie z ruchem wskazówek zegara, aby podnieść ładunek, uważając na znajdujące się powyżej przeszkody. Pokręcić korbą przeciwnie do ruchu wskazówek zegara, aby opuścić ładunek. Każdy uchwyt korby ma dwie pozycje robocze. Po ustawieniu w pozycji standardowej [A] użytkownik może w normalny sposób podnosić i opuszczać ładunek. Po ustawieniu uchwytu w pozycji „High-Speed” użytkownik może podnosić i opuszczać ładunek w czasie o połowę krótszym.

Mocowanie dźwignic

UWAGA! Haki podtrzymujące należy zamocować na podnośniku naprzeciwko wciągarki.



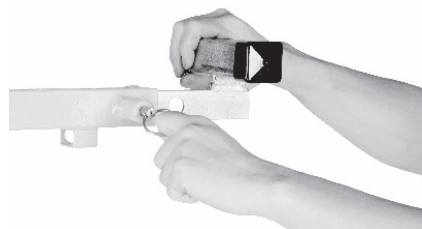
W chwili dostawy dźwignice na ramie przechylnej są w pozycji spoczynkowej. Aby ustawić dźwignice w pozycji roboczej, należy pociągnąć za pierścień dźwigni sprężynowej i zdjąć je ze wspornika. Ustawić dźwignicę [C] w jednej z pozycji roboczych, korygując położenie do momentu, aż dźwignia sprężynowa zatrzaśnie się w otworze mocującym.



Wysuwanie szyn ładunkowych

UWAGA! Przed podniesieniem ładunku upewnić się, że dźwignia sprężynowa jest prawidłowo zatrzaśnięta.

Możliwe jest wysunięcie szyn ładunkowych [D] celem lepszego podparcia szerokich płyt. Aby wyjąć szyny ładunkowe, należy pociągnąć za pierścień dźwigni sprężynowej i wysunąć szyny. Dźwignia sprężynowa zatrzaśnie się ponownie w najbliższej możliwej pozycji roboczej.

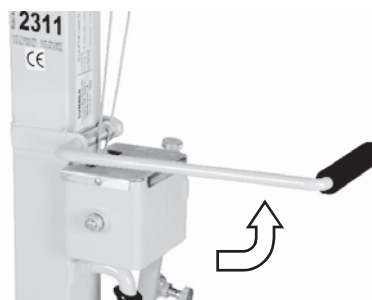


Aby przestawić haki podtrzymujące [E] w położenie robocze, pociągnąć za pierścień dźwigni sprężynowej i wykręcić haki z pozycji spoczynkowej. Przed nałożeniem płyty kartonowo-gipsowej na podnośnik, należy upewnić się, że dźwignia sprężynowa jest prawidłowo zatrzaśnięta. Nigdy nie należy podnosić płyty kartonowo-gipsowej bez uprzedniego ustawienia haków podtrzymujących w pozycji roboczej.



Uchwyt

Podnośnik jest dostarczany wraz z uchwytem do ustawiania urządzenia. Uchwyt ten ułatwia użytkownikowi ustawienie podnośnika w czasie pracy. Aby zmienić pozycję roboczą, należy wyciągnąć uchwyt o około 2,5 cm ponad ogranicznik i obrócić go o 90 stopni. Po wypuszczeniu uchwytu zablokuje się on w pożądanej pozycji. Aby ponownie ustawić uchwyt w pozycji spoczynkowej, należy wykonać te same czynności w odwrotnej kolejności.



3. KONSERWACJA I CZYSZCZENIE

W przypadku problemów z urządzeniem należy skontaktować się z wynajmującym! Produkt musi być zwrócony czysty i nieuszkodzony.