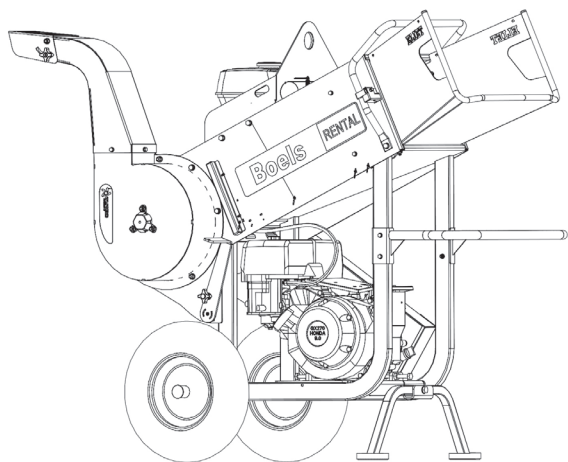


## KOMPOSTKVERN

### Forskriftsmessig bruk

Kompostkvernen er beregnet for problemfritt å kutte opp kvister, grener, treflis og lignende, med opp til 55 mm tykkelse.

Denne kompostkvernen egner seg fremfor alt for kompostering og for biologisk hagegjødsling.



## SIKKERHETSANVISNINGER

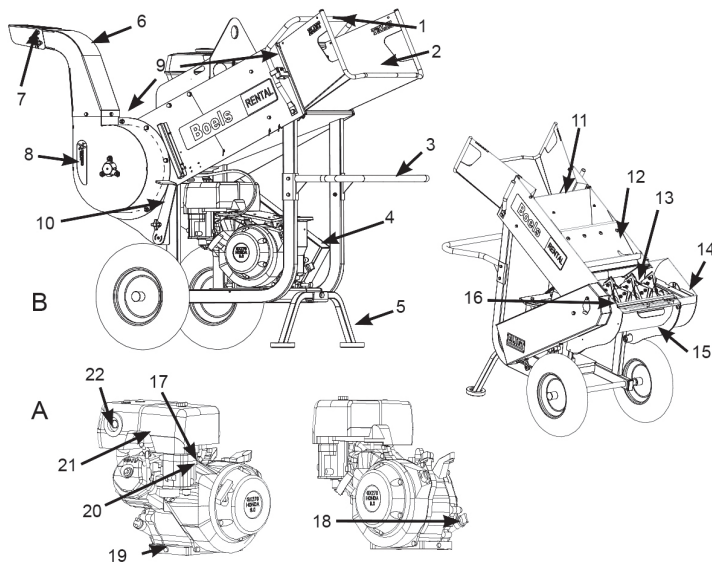


- Bruk alltid foreskrevet sikkerhetsutstyr: Hansker, vernebriller, hørselsvern, vernesko.
- Bruk maskinen kun utendørs.
- Personen som arbeider med denne maskinen har det fulle ansvaret for maskinen, både med hensyn til seg selv og til tredjeperson.
- Kompostkvernen kan brukes til oppkutting av grener, treflis, blader og alle typer organisk hageavfall og kan utelukkende benyttes til dette formålet.
- Legg aldri verktøy i innføringstrakten.
- Legg ikke uegnede materialer i maskinen (f.eks. tau, steiner, metall, kunststoff, tekstiler, osv.)
- Den maksimale grentykkelsen som er foreskrevet av ELIET for denne modellen er 55 mm. For din egen personlige sikkerhet er det forbudt å overskride denne tykkelsen.
- Maskinen er ikke beregnet på langvarig belastning med maksimal grentykkelse. Man bør ha som en retningslinje at maksimalt 10% av hageavfallet som skal kuttes opp har en tykkelse som overstiger 50 mm.
- Når maskinen er i gang, skal man ikke ha hendene bak sikkerhetsskjermen av metall.
- Når man tilfører hageavfall må det aldri benyttes rake eller spade.
- Ikke kom i nærheten av utkastområdet til maskinen når denne er i gang.

### OBS! Alvorlige risikoen

Alvorlige kuttskader ved kontakt med roterende kniver.

## 1. BETJENINGSORGANER



- |  |   |
|--|---|
| <b>A.</b> Forside (betjeningsområde)     | <b>11.</b> Anti-utkastskjerm              |
| <b>B.</b> Bakside (utkastområde)         | <b>12.</b> Anti-utkastklaff               |
| <b>1.</b> Nødstoppbøyle                  | <b>13.</b> Fliskammer med knivaksel       |
| <b>2.</b> Innføringstrakt                | <b>14.</b> Hjul                           |
| <b>3.</b> Styrehåndtak                   | <b>15.</b> Løkk til fliskammer            |
| <b>4.</b> Beskyttelsesdeksel for remdrev | <b>16.</b> Dreiepunkt for hjelpeverktøyet |
| <b>5.</b> Støttefot                      | <b>17.</b> Choke                          |
| <b>6.</b> Utkastrør                      | <b>18.</b> Oljepåfylling/peilepinne       |
| <b>7.</b> Deflektorklaff                 | <b>19.</b> Oljeplugg                      |
| <b>8.</b> Turbin                         | <b>20.</b> Bensinkran                     |
| <b>9.</b> Sikkerhetsbryter               | <b>21.</b> Luftfilter                     |
| <b>10.</b> Hjelpeverktøy                 | <b>22.</b> Eksosrør                       |

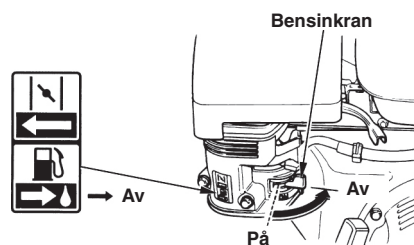
## 2. FØR START

1. Hvis det fortsatt er flis i fliskammeret, må dette fjernes før maskinen startes.
2. Sørg for at innføringstrakten er fri for hageavfall.
3. Kontroller at alle sikkerhetsinnretninger fungerer som de skal.
4. Kontroller at det er tilstrekkelig med bensin på tanken og etterfyll bensin dersom det er nødvendig.
5. Maskinen utgjør en fare så snart motoren er i gang. Kuttmekanismen kan til enhver tid, og utilsiktet, kaste ut flis. Still derfor maskinen opp, og rett inn deflektoren på en slik måte at flis som kastes ut ikke kan gjøre noen skade.

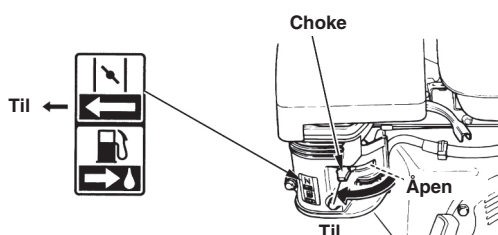
## 3. START AV MOTOR

Vær klar over at motoren bare kan startes når nødstoppbøylen og løkket er i riktig posisjon.

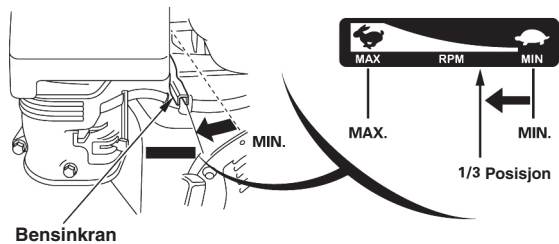
- Sett bensinkranen på ON.



- Sett chokehåndtaket på CLOSED.

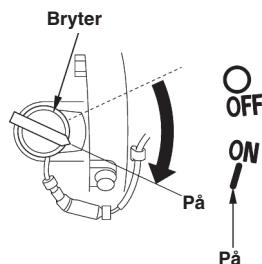


- Sett gashåndtaket i en stilling som er ca. 1/3 av avstanden fra MIN til MAX.
- Sett startbryteren på ON.



Bensinkran

- Trekk lett i starthåndtaket, til du kan kjenne motstand, og trekk deretter hurtig og kraftig videre. La startsnoren spole langsomt tilbake.



- Skyv choken tilbake.
- La maskinen kjøre seg varm på tomgang i fem minutter.
- Før man slår av maskinen, må den først kjøre på tomgang slik at eventuelle flisrester ikke blir liggende igjen i fliskammeret. Maskinen er tom når det ikke lenger kommer flis ut.
- For å slå av maskinen dreies bryteren til stopp-posisjon (OFF).

#### 4. ARBEID MED MASKINEN

- Før arbeidet med maskinen begynner, må deflektorklaffen rettes inn. Sørg for at du ikke beveger deg i utkastområdet til utkastørret når du legger i hageavfallet.
- Hageavfallet må holdes godt fast når det føres inn i maskinen. Tremateriale vil bli trukket inn i maskinen som følge av dreieretningen på knivaksen og formen på knivtennene. Hvis den som betjener maskinen ikke holder fast i trematerialet, kan det bli trukket inn for fort og forårsake tilstopping av maskinen. Den som betjener maskinen må selv tilpasse innføringshastigheten, ved å la trematerialet trekkes inn langsommere eller hurtigere. Denne innføringshastigheten avhenger av tykkelsen på de ulike grenene.
- Det tjener ingen hensikt å legge for mye materiale i maskinen på en gang. Maskinen fungerer bedre dersom man begrenser den tilførte materialmengden.
- Grener må stikkes inn i innføringstrakten med den tykke enden først.
- Stikk helst inn grener på den høyre siden av trakten. Da blir flisene værende lenger i fliskammeret før de trekkes til turbinen. På denne måten oppnår man en finere oppkutting.
- Dersom man merker at det, til tross for alle forberedelser, har kommet en uegnet gjenstand inn i maskinen, må motoren stoppes umiddelbart. Fjern den uønskede gjenstanden og undersøk maskinen for eventuelle skader. Skader må utbedres før man kan fortsette arbeidet.
- Motoren skal normalt stanse automatisk når fliskammeret åpnes. Dersom dette ikke skjer på grunn av en feil i strømkretsen, må man straks slå av maskinen og utbedre feilen før man kan fortsette å bruke den.
- Når det er fare for at fliskammeret kan bli tilstoppet, må maskinen alltid stanses slik at tilstoppingen kan fjernes. Forsiktig: Vent til knivene står helt stille før du fjerner tilstoppingen.

#### 5. ÅPNING AV FLISKAMMERET

- Slå av motoren.
- Løsne stjerneskruen på oversiden av dekslet.
- Sving deretter dekslet nedover og fjern det fra maskinen, slik at du kan komme til fliskammeret.

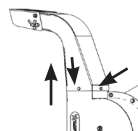
**OBS! Knivene er svært skarpe og kan forårsake kuttskader: Bruk derfor alltid hansker når du åpner fliskammeret.**

#### 6. FRIGJØRING AV TURBINEN

- A. Når turbinhjulet er blokkert av flis og motoren derfor ikke kan startes, må du gjøre følgende:
  - Åpne fliskammeret.
  - Løsne hjelpeverktøyet på venstre side av maskinen.
  - Åpne beskyttelsesklaffen på beskyttelsesdekslet for remdrevet på høyre side av maskinen.
  - Tre nøkkelen på hjelpeverktøyet inn på enden av akselen gjennom åpningen i

- beskyttelsesdekslet for remdrevet, og drei turbinhjulet til det igjen beveger seg fritt.
- Fjern eventuelt flis, som har forårsaket blokkeringen, fra turbinen.

**OBS! Fjern hjelpeverktøyet fra akselen og sett det tilbake på plass, før du igjen starter maskinen!**



- B. Ved tilstopping av utkastørret går du frem på følgende måte:
  - Slå av motoren.
  - Åpne fliskammeret.
  - Demonter utkastørret ved å løsne fire skruer.
  - Fjern utkastørret fra maskinen og fjern tilstoppingen.
  - Monter alt nøye sammen og trekk til skruene igjen.
  - Ikke start maskinen før alle delene er tilbake og festet på sin opprinnelige plass.

#### 7. FEILUTBEDRING

Motoren kan stoppe av følgende grunner:

Overbelastning, for hurtig innmating av tremateriale, tilstopping i utkastdelen, for lite bensin, stengt bensinkran, utilstrekkelig oljenivå, sikkerhetsbøylen er ikke i riktig posisjon, lokket til fliskammeret er ikke riktig lukket. I disse tilfellene kan kompostkvernen ganske lett startes igjen. Gå frem på følgende måte:

- Gå frem på følgende måte:
  - Kontroller bensinkranen.
  - Fjern alle grener fra innføringsåpningen.
  - Fjern all flis fra fliskammeret og turbinen.
  - Kontroller at alle sikkerhetsinnretninger fungerer som de skal.
  - Etterfyll eventuelt bensin og/eller olje.
  - Start motoren på nytt.
  - Ta kontakt med utleiesenteret ditt dersom maskinen fortsatt ikke lar seg starte etter at dette er gjort.
- Under transport av maskinen skal fliskammeret alltid være tomt. Det skal ikke være grener i innføringsåpningen.
- Under transport av maskinen skal motoren alltid være avslått.
- Kompostkvernen skal ikke tippe over til siden med en vinkel på mer enn 10%.
- Den skal under ingen omstendigheter tippe mer enn 20% forover eller bakover.
- Når maskinen skal lastes opp på en lastebil eller tilhenger må det benyttes sklisikre lasteskiner. Sørg for at disse er godt festet på kjøretøyet eller tilhengeren.



- Ved av- eller pålasting på rampe må fremsiden av maskinen alltid være rettet nedover.

**Ta kontakt med utleieren, dersom det oppstår problemer på (eller med) produktet! Produktet må leveres tilbake rent og uskadd.**