

BENSINDREVET HAGEFRES

Bruksanvisning og sikkerhetsforskrifter

Hagefresen er laget for lett til middels tung fresing i jord. Jorden blir omgravid og finhakket. Apparatet har en bensinmotor og et kontrollgir med framover- og reverskjøring som driver både fresen og hjulene.



Forsiktig

Betjeningsfeil kan føre til personskader og/eller skader på apparatet. Les sikkerhetsforskriftene før bruk!

SIKKERHETSFRSKRIFTER



Sikkerhet for brukeren

- Bruk arbeidshansker ved løfting av maskinen.
- Løft maskinen med tre personer og hold den fast etter styret og freseakslingen.
- Maskinen skal **aldri** løftes med motoren i gang.
- Maskinen skal **aldri** brukes uten beskyttelseshette og -plate.
- Maskinen skal **aldri** brukes i et lukket rom.
- Arbeid kun om dagen, aldri i mørke eller i skumring.
- Arbeid kun på jevnt underlag og i hellinger opp til 10°.
- Sørg for at du kan stanse maskinen på en trygg måte før du starter.
- Sperr av arbeidsplassen og hold uvedkommende på trygg avstand.
- Hold barn og husdyr unna maskinen.
- Personer under 18 år har ikke lov til å arbeide på maskinen.

Kontroller før bruk

- Om enden på oljemålestaven ennå ligger i olje. Etterfyll med 10W30-motorolje.
- Kontroller motoren for lekkasje av drivstoff og olje.
- Kontroller motoren, ledningene og beskyttelseshetten for skader.
- Undersøk maskinen visuelt for skader.

Ta kontakt med leiefirmaet i tilfelle problemer på eller med maskinen!

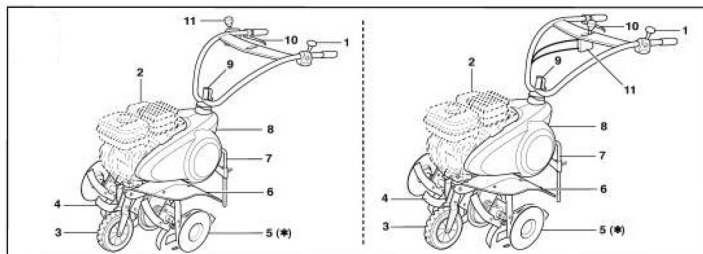
Sikkerhet under bruk

- Motoren skal **aldri** gå uten tilsyn.
- Motoren blir svært varm. Ikke berør motoren mens den er i gang.
- Stans først motoren og la den avkjøles før drivstoff fylles.
- Fyll drivstofftanken i friluft uten åpen ild og ikke røyk. Tanklokket skal lukkes grundig etter fylling.
- Bensin er lettantennelig og eksplosiv. Fjern utsølt drivstoff før apparatet startes.

Sikkerhet etter bruk

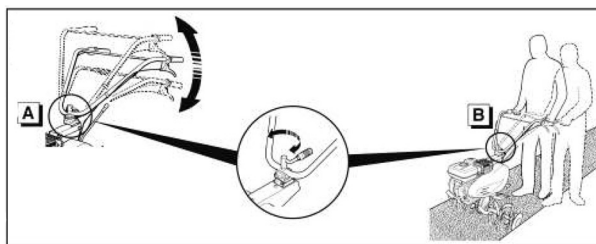
- Stans motoren.
- Maskinen skal **aldri** tippes for å rengjøres.
- Maskinen skal transporteres med transporthjulet i nedre stilling, og bruk en rampe som bagasje- eller lasterom.

1. BETJENINGSFUNKSJONER

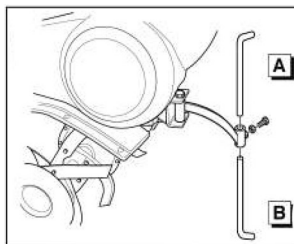


- | | |
|----------------------|----------------------------|
| 1. Girspak | 7. Lengdespore |
| 2. Motor | 8. Remmebeskyttelseshette |
| 3. Transporthjul | 9. Styre-justeringshåndtak |
| 4. Roterende verktøy | 10. Koblingsspak |
| 5. Beskyttelseskive | 11. Girspak |
| 6. Beskyttelsesplate | |

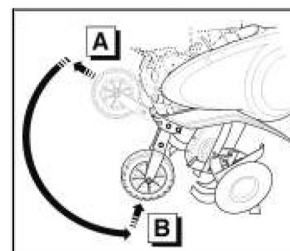
2. BETJENING



Styreinnstilling



Transporthjul

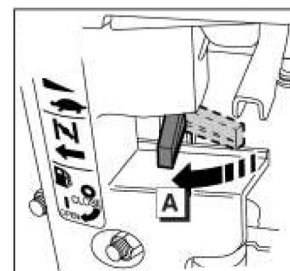


3. IDRIFTSETTELSE

Åpning av bensinkranen

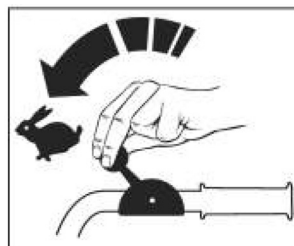


Sette choken på A



Gasspak

Spak i stillingen (MAX)

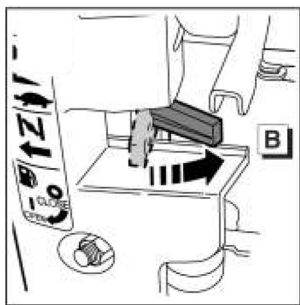


Trekkbar startspak

Obs! Hold alltid en sikkerhetsavstand ved start av maskinen.

Choke

Sette choken på B.

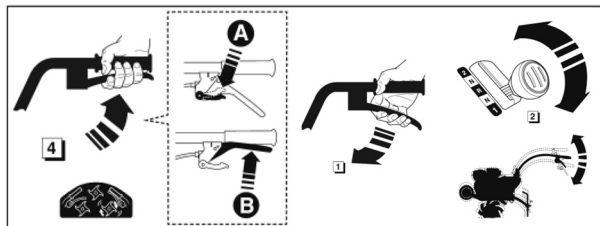


Lukke bensinkranen



4. DRIFT

Girvalg



Bruk kun girspaken etter at koblingsspaken har blitt satt fri på forhånd.

1. Sett fri koblingsspaken
2. Betjen girskiftsystemet
3. For lettere girskifte skal håndtaket bevegges ovenfra og ned.

N Nøytralstilling

1 Langsomt

2 Hurtig

R Revers

Obs! Det er farlig å arbeide i revers. Forsikre deg om at området bak deg er fritt for hindringer og vurder motorturtallet før kobling.

Kobling

Obs! Overhold en sikkerhetsavstand på 20 m rundt maskinen. Sett hakkekniven i bevegelse ved å betjene koblingen.

5. SLÅ AV

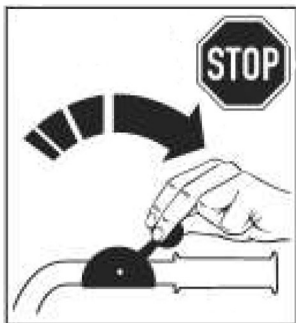
Slå av hakkekniven

Sett koblingsspaken i fri



Slå av motoren

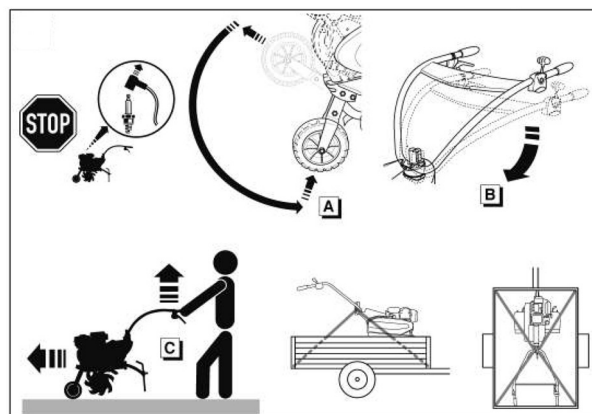
Sett gasspaken på STOP



6. LØFTE OG BEVEGE

Slå av motoren

- A. Sett hjulet i kjøreposisjon
- B. Sett håndtaket i dyp stilling for å kunne bevege maskinen lettere.
- C. Løft hakkekniven fra gulvet med håndtaket og før maskinen framover.



7. VEDLIKEHOLD OG RENGJØRING

Ta kontakt med leiefirmaet i tilfelle problemer på (eller med) maskinen! Produktet må leveres tilbake rent og uskadd.