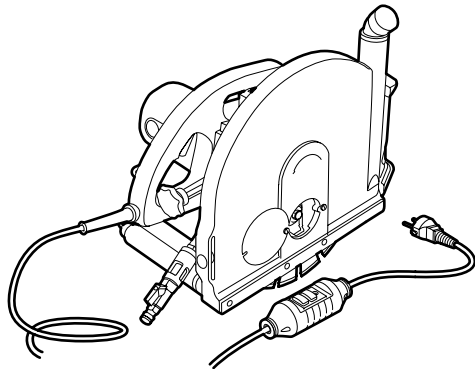


BETONILÖIKUR

Tähelepanu!

Asjatundmatu kasutamine võib põhjustada masina kahjustusi ja kasutaja kehavigastusi. Lugege esmalt ohutusjuhised läbi!



Kasutusjuhend ja ohutusjuhised

Elektriline betoonilõikur on ette nähtud kivi- ja telliskivimüüride märglõikuseks ümberehitus- ja renoveerimistöodel. Elektriline lõikur on varustatud teemantkettaga, mis annab sirge ja optimaalse lõike. Puhtad lõikeservad ei vaja pärast enam lihvimist. Teemantketas on lõikamise ajal kaetud, seega vett ega tolmu ei eraldu. Kuna seade on varustatud spetsiaalse rikkevoolukaitse adapteriga (SPE-PRCD), ei ole kaitseeraldustrafo vajalik. Kasutage masinat koos vee- või tolmuimuriga.

OHUTUSJUHISED



Kasutaja ohutus

- Kasutage alati maandatud pistikupesit.
- Ärge kunagi kasutage kaitsekateleta masinat.
- Hoidke lapsed ja koduloomad masinast ohutus kauguses.
- Seadet tohib kasutada vaid asjatundja.
- Kasutamine välistingimustes: Kontrollige, kas masin on ühendatud maanduslülitiga (max 30 mA).

Enne kasutamist tuleb kontrollida:

- kas saeketas ja kaitsekate on korralikult kinnitatud,
- et lõigatava detaili sees ei oleks naelu, kruve ega muud sellist (eemaldage need),
- et lõikamiskohas ei oleks torusid ega kaableid (vajadusel kasutage elektritritrit),
- kas masin on visuaalselt korras,
- kas pistikud ja kaablid on terved.

Masina probleemide korral pöörduge rendiettevõttesse!

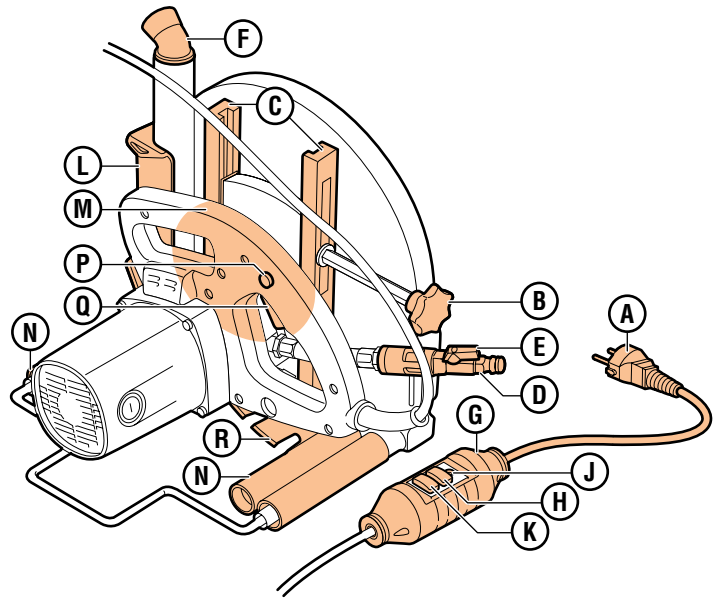
Ohutuse tagamine kasutamise ajal

- Ärge mitte kunagi tõstke masinat juhtmest üles.
- Ärge mitte kunagi tõmmake masina liigutamiseks toitekaablist.
- Kontrollige, et saetele ei jääks midagi ette ei üleval kui all.
- Ärge rakendage saekettale jõudu.
- Kui lõikeketas blokeerib, lülitage masin viivitamatult välja.
- Kasutage vaid teravaid ja terveid teemantkettaid.
- Viige toitejuhe masina tagant läbi.
- Olge pistiku ja toitekaabli käsitsemisel ettevaatlikud.
- Ärge kasutage seadet mitte kunagi kahjustatud pistiku või toitekaabliga.
- Kasutage pikendusjuhet. Vältige pingelangust, valides kaabli ristlõikega vähemalt 2,5 mm² ning kasutades võimalikult lühikest kaablit. Kerige kaabel kaablitrumlilt täielikult maha.

Ohutuse tagamine pärast kasutamist

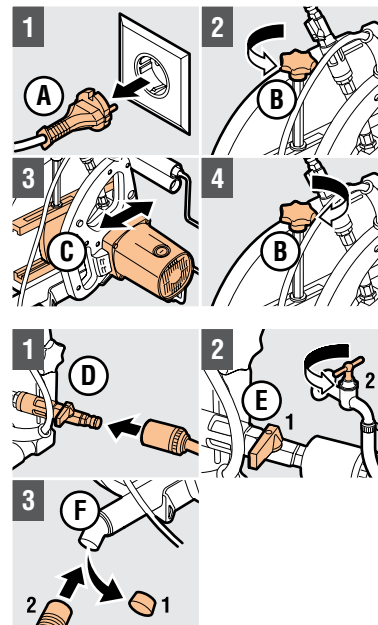
- Tõmmake pärast kasutamist pistik pistikupesast välja.

1. JUHTELEMENDID



- | | |
|----------------------------|--------------------------------------|
| A Pistik/võrgukaabel | J Näidik |
| B Stopper | K TEST-nupp |
| C Juhik | L Käepide |
| D Veeühendus | M Juhtkäepide |
| E Veekraan | N Rullikud |
| F Tolmu/vee äratõmme | Q Sisse-/väljalülitamisnupu lukustus |
| G Rikkevoolukaitse adapter | P Sisse-/väljalülitamisnupp |
| H RESET-nupp | R Teemantketas |

2. ETTEVALMISTUS KASUTAMISEKS



Lõikesügavuse seadistamine

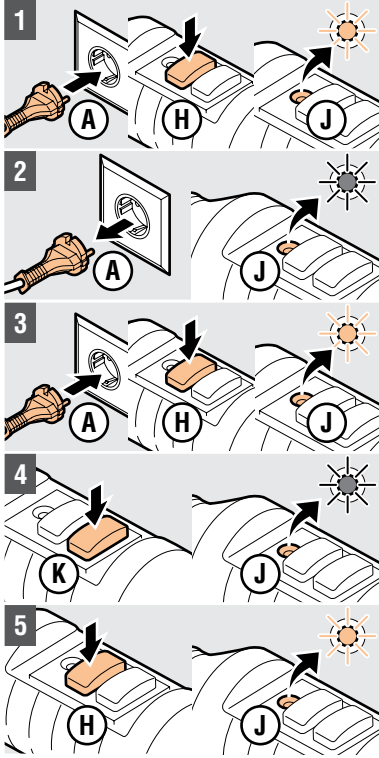
- 1 Ärge pange A veel seinapistikusse.
- 2 Keerake B lahti.
- 3 Lükake mootorit piki C ja seadistage lõikesügavus.
Tähelepanu! Maksimaalne lõikesügavus ühe lõike kohta on betooni puhul 3 cm. Kui vajate sügavamalt lõiget, lõigake mitu korda.
- 4 Keerake B kinni.

Masina ühendamine

Tähelepanu! Vett on vaja teemantketta jahutamiseks, samuti hoiab see ära tolmu tekke ja ketta enneaegse kulumise!

- 1 Ühendage veevoolik D külge.
- 2 Jätke E ühendamise ajal kinni ja keerake peakraan lahti.
- 3 Eemaldage kate ja ühendage imemisvoolik F-ga.

3. RIKKEVOOLUKAITSE ADAPTER



Rikkevoolukaitse adapteri testimine ja töölepanek

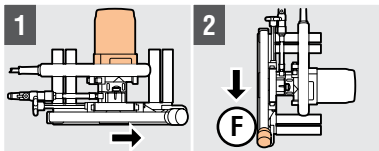
Tähelepanu! Rikkevoolukaitse adapter ja võrgukaabel ei tohi kunagi veega kokku puutuda!

Hoiatus! Ärge asendage standardset ühenduskaablit kunagi teist tüüpi ühenduskaabliga!

RIKKEVOOLUKAITSE ADAPTERI TESTIMINE

- 1 Pange **A** seinapistikusse, vajutage **H**: **J** läheb punaseks.
 - 2 Tõmmake **A** seinapistikust välja: **J** läheb mustaks.
 - 3 Pange **A** seinapistikusse, vajutage **H**: **J** läheb punaseks.
 - 4 Vajutage **K**: **J** läheb mustaks.
 - 5 Vajutage **H**: **J** läheb mustaks.
- Hoiatus!** Ärge kasutage seadet, kui test ei ole läbitud laitmatult!

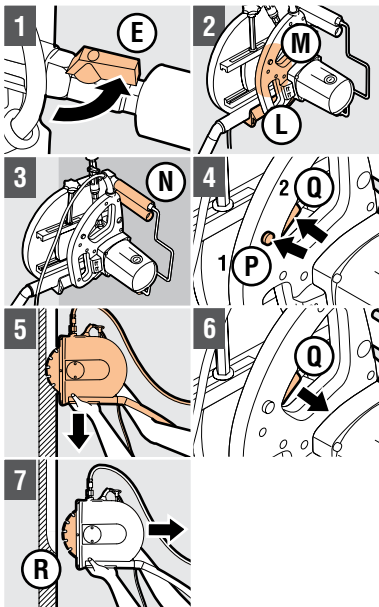
4. ELEKTRILISE BETOONILÖIKURI KASUTAMINE



Masina kasutamise asend

Tähelepanu! Ärge laske veel mootoris sattuda. Hoidke masinat vastavalt juhisele!

- 1 Horisontaalne lõikamine: Hoidke mootorit suunaga üles
- 2 Vertikaalne lõikamine: Hoidke **F** suunaga alla



Vertikaalne lõikamine elektrilise betoonisaega

- 1 Keerake **E** aeglaselt lahti.
 - 2 Hoidke masinat **L** ja kinni.
 - 3 Asetage masin **N**-ga vastu seina.
 - 4 Vajutage esmalt **P** ja seejärel **Q** sisse.
- Tähelepanu!** Oodake, kuni **R** on saavutanud täiskiiruse!
- 5 Liigutage masinat aeglaselt seina sees ning laske masinal oma raskusega sein läbi lõigata.
- Tähelepanu!** Ärge forsseerige **R**, liigutage masinat ühtlase kiirusega sirgelt alla!
- Hoiatus!** Ärge lõigake kõveralt!
- Tähelepanu!** Piirake lõikesügavust (max 3 cm ühe löike kohta) ja ülekoormuse vältimiseks ärge rakendage masinale lisaravet!
- 6 Masina väljalülitamiseks vabastage **Q**.
 - 7 Oodake, kuni **R** on seiskunud, siis võtke masin lõikekohast välja.

5. KASUTAMISE JÄREL

- 1 Tõmmake pistik **A** seinapistikust välja.
- 2 Sulgege peakraan ja seejärel **E**.
- 3 Eemaldage veevoolik ja imemisvoolik.
- 4 Puhastage masin.